



LES 10 CLÉS
POUR UNE GESTION
DURABLE DE L'EAU
DANS LES GOLFS

ffgolf®

INTRODUCTION

Les changements environnementaux en cours à l'échelle mondiale auront un impact significatif sur toutes les activités humaines. Ces évolutions transformeront en profondeur la manière dont nous mobilisons les ressources naturelles, évaluons les impacts de nos choix mais également la dynamique de ces arbitrages et leur acceptabilité.

La pratique du golf n'échappera pas à ces transformations. Dans ce contexte perturbé, pour préserver leurs activités, leurs identités et leurs standards de jeux, les parcours de golf vont devoir réaliser leur transition environnementale : un ensemble de transformations concernant les ressources et les espaces qu'ils mobilisent.

Un des volets les plus critiques de ce processus concerne l'eau, ses ressources et ses usages.

En 2050, il sera toujours possible de jouer au golf en France dans des conditions qui respectent l'exigence et l'esprit de ce sport. Cependant, les évolutions prévisibles des conditions climatiques locales vont nécessiter des adaptations de la pratique pour les joueurs et les organisateurs.

L'objectif commun des acteurs de la filière est que cette transition repose essentiellement sur une évolution des compétences et des savoir-faire des professionnels du golf plutôt que sur une « dégradation » des conditions de jeux.



© DR

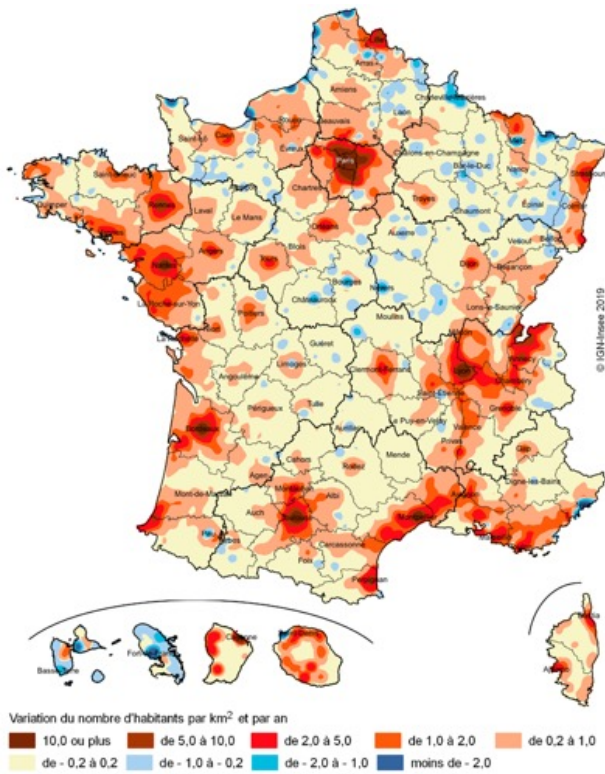


10

**POINTS-CLÉS
À RETENIR**

01

Connaitre le cycle de l'eau et adapter sa vision à cette ressource en tension



↪ Cette carte illustre les évolutions démographiques en cours, ces évolutions auront des effets sur la demande en eau et donc sa disponibilité pour les parcours.

La manière dont nous utilisons les ressources en eau et considérons leurs usages, doivent changer.

Les ressources en eau sont soumises à de nombreuses tensions, le changement climatique est un facteur majeur de ces évolutions mais il n'est pas le seul.

Par exemple, une nouvelle installation industrielle ou la croissance démographique locale auront plus directement de conséquences sur la disponibilité locale de l'eau que le changement climatique. Les évolutions en cours sont autant culturelles qu'hydrologiques.

Même un parcours de golf situé dans un territoire épargné par le stress hydrique, devra réaliser une transition vertueuse et prendre des mesures d'adaptation sous peine de s'exposer à des oppositions fortes sur la légitimité de son activité.



© DR

02

Mettre en place une *stratégie eau* et non une *stratégie arrosage*

Ce qui est attendu de la filière golf par les parties prenantes de l'eau n'est pas une simple évolution, c'est une transformation radicale de son approche de l'eau.

Nous sommes actuellement dans une phase de transformation des conditions d'accès à l'eau. La tendance qui s'affirme est celle de la fin d'un régime d'abondance et de modes d'accès permissifs. Le modèle émergent s'organise dans un contexte de pénurie. L'eau va devenir une ressource contrainte techniquement et légalement, coûteuse et par principe limitée. Il est donc nécessaire d'envisager des actions allant au-delà d'une démarche d'optimisation de vos techniques d'arrosage ou d'une sécurisation administrative de vos approvisionnements : la transformation de votre gestion d'une ressource autrefois triviale devenue critique : l'eau.



Remarque

De la même manière que vous gérez les flux financiers de votre installation, il est opportun d'initier une approche patrimoniale comptable dans votre gestion de l'eau.

Cette maîtrise nouvellement acquise a plusieurs avantages : une maîtrise accrue de la ressource, une capacité d'innovation plus ciblée / optimisée et la possibilité de réaliser des reportings robustes.

03

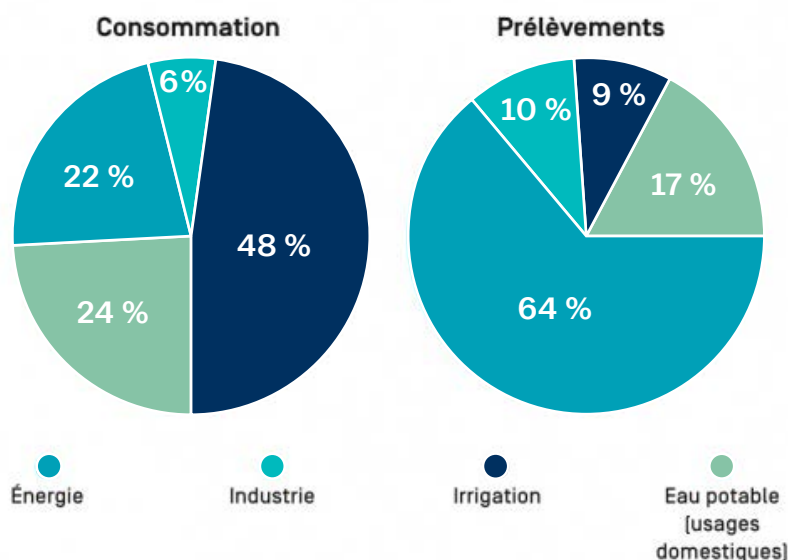
Avoir conscience d'être un utilisateur devant adopter une posture d'exemplarité et de transparence

La quantité d'eau consommée par un parcours de golf est paradoxale : elle est faible, rapportée à l'ensemble des prélèvements anthropiques mais elle est jugée trop importante rapportée à un usager unique.

La tension associée à cette consommation tient plus à la légitimité de l'usage qu'à la quantité utilisée. Cette situation est certainement injuste mais l'investissement nécessaire pour modifier cette perception collective est inaccessible.

Le gestionnaire de golf doit trouver sa place dans une hiérarchie des usages qui peut être amenée à évoluer.

CONSOMMATION ET PRÉLÈVEMENTS D'EAU EN FRANCE PAR SECTEUR D'ACTIVITÉ



Eau consommée = eau prélevée – eau restituée.
L'eau de pluie utilisée directement par les cultures n'est pas comptabilisée.

Sources : Agences de l'eau / SOeS 2012 [données prélèvements], rapport annuel 2010 du Conseil d'État [données consommations]

Les golfs sont classés dans la catégorie : industrie

Source : INRAE

04

L'eau est une ressource unique et atypique

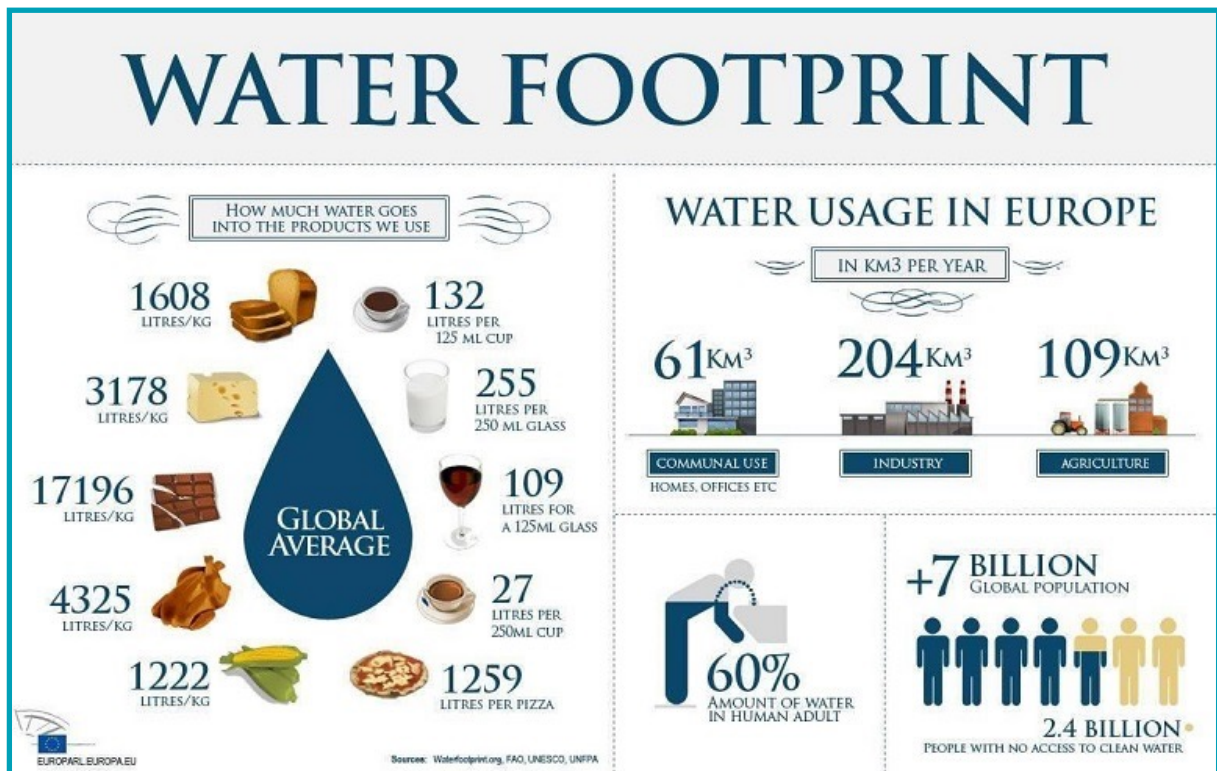
Parmi les ressources qu'un parcours de golf mobilise pour son activité, l'eau est une ressource à part. Dans le droit, elle est *Res communis*, bien commun, donc par nature administrée et partagée. Elle doit donc faire l'objet d'une planification particulière.

Universelle, **l'eau est une ressource indispensable** à la quasi-totalité des activités socioéconomiques. L'eau utilisée par les acteurs économiques est la même. Toute quantité d'eau utilisée par un acteur est potentiellement prise à un autre.

L'eau n'a pratiquement aucune valeur d'échange ; elle a surtout une valeur d'usage ce qui la rend plus sensible aux arbitrages politiques qu'économiques.

Remarque

L'eau utilisée par les particuliers, les agriculteurs et les industriels, est la même. Les règles qui définissent le partage sont construites sur la légitimité perçue des usages. L'universalité de la ressource pose les bases d'une concurrence généralisée.



05

Connaitre et s'impliquer dans la répartition locale de l'eau



Les veines de la terre ©
Carte illustrant, l'originalité des réseaux hydrogéologiques sur lesquels sont structurés les instances locales de gouvernance de l'eau.

La disponibilité de la ressource en eau et la hiérarchie des usages sont des **variables locales**. Les systèmes d'approvisionnement et leurs règles ne sont ni pensés ni conçus pour les particularités des parcours de golf.

Un système d'adduction d'eau contribue à structurer un territoire. Il a un poids politique, économique, historique et culturel majeur. Son organisation et sa gouvernance sont le produit de compromis auxquels les acteurs du golf sont trop rarement associés.

En conséquence, une vigilance accrue est nécessaire concernant ces équilibres et les évolutions de la politique locale de l'eau. Dans un second temps, une implication à l'échelle locale est souhaitable pour pouvoir anticiper, contribuer à ces arbitrages et saisir les opportunités.

Remarque

Les structures de gestion de l'eau sont des divisions administratives originales, structurées en fonction des bassins versants. Elles échappent aux divisions administratives classiques : états, régions ou départements.

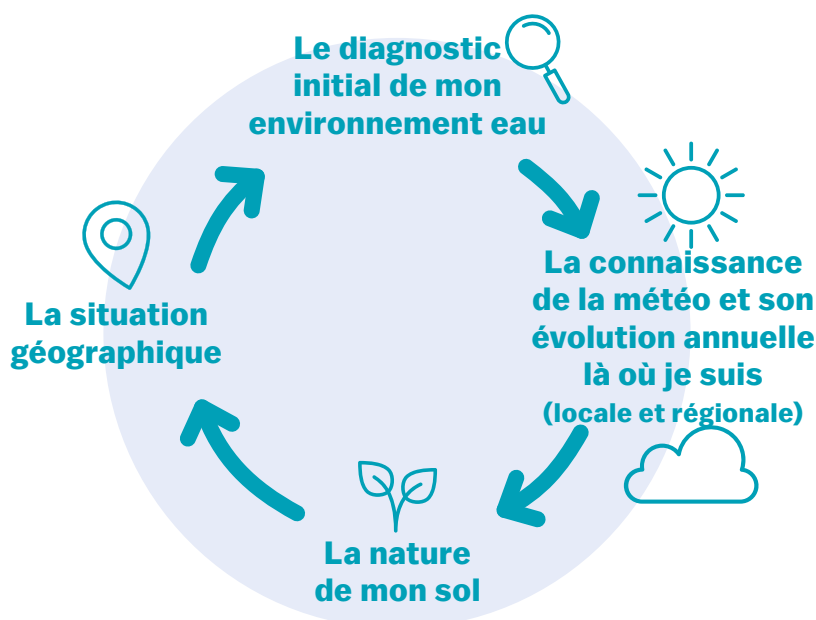


06

Établir une stratégie gagnante *sur mesure*

En plus de vos objectifs de développement, les éléments-clefs d'une stratégie de transition pour votre parcours sont : ses **conditions pédoclimatiques** (sol et climat), sa **situation géographique et urbanistique**, son **modèle économique** et ses **capacités techniques**.

Cette combinaison d'éléments produit une configuration unique qui conditionne la pertinence des options stratégiques et la performance des innovations et des solutions techniques disponibles.



Remarque

Une phase de diagnostic préalable est donc nécessaire pour maîtriser l'ensemble de ces paramètres avant de se lancer dans la planification d'une transition et le choix des solutions.

Raisonnement de manière circulaire permet de s'assurer de l'adéquation entre un parcours et les solutions choisies.

07

La sobriété est l'option stratégique la plus accessible

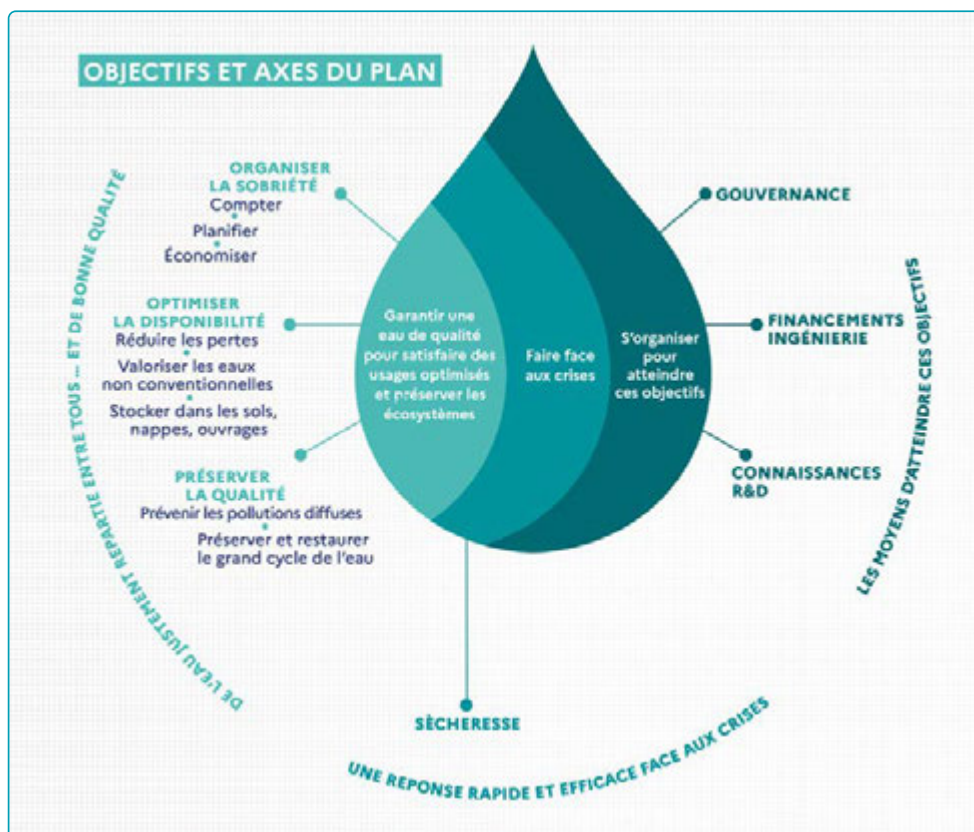
Parmi la multitude d'options disponibles pour votre stratégie d'adaptation, la seule qui sera accessible et pertinente est la **sobriété**. Quelques que soient la configuration de vos installations, votre modèle économique, il y aura un gain associé à sa mise en place : économie, image, résilience, légitimité...

Remarque

Pendant que vous réalisez les étapes de diagnostics, initier une démarche de sobriété ne sera jamais une perte de temps ou de ressources.



© A. Orloff



08

Dissocier votre stratégie ressource et votre stratégie usage



Une approche optimale de la construction d'une stratégie eau, est la dissociation du volet ressource et du volet usage : penser le développement des ressources avec les **acteurs locaux de politique de l'eau**, penser l'optimisation des usages avec vos experts *in house* : les greenkeepers.

Le développement du volet ressource est conditionné par des compétences politiques, le développement du volet usage est conditionné par des compétences scientifiques et techniques.

Remarque

Séparer ces deux démarches permet de penser une stratégie résiliente qui n'est pas juste un simple ajustement des ressources aux besoins mais une approche raisonnée d'une transition « eau » locale et durable.

Dans une perspective de développement des compétences, les deux volets ont des statuts différents. Le déploiement du volet usage correspond à une évolution et à la diversification de compétences portées par les greenkeepers alors que le volet ressource nécessitera le développement de compétences nouvelles pour les gestionnaires de parcours. La réussite de l'ensemble reposant sur la qualité des interactions et la cohérence de l'ensemble.

09

Mettre la technologie au service de votre stratégie (et non l'inverse)

Il est possible qu'une innovation technologique soit un élément-clé de votre stratégie de transition. Cependant, un investissement de cette nature ne doit être réalisé que si les impacts économiques et environnementaux associés sont cohérents avec votre installation et votre projet.

Au-delà de ces caractéristiques techniques, la pertinence d'une technologie est également dépendante de votre contexte local, le bilan global est sensible aux conditions de déploiement.



© DR

Remarque

Une technologie est un investissement immédiat avec un coût instantané (achat et formation) et des coûts d'usages (temps de travail, coût énergétique, maintenance...) mais également des impacts énergie, déchets... Dans le cadre d'une stratégie de transition durable, il est important de considérer l'ensemble des impacts. Ainsi une technologie air to water très consommatrice d'énergie peut réduire votre impact eau mais accroître votre impact carbone, de la même manière une extension de vos installations sur une zone d'intérêt peut accroître votre impact sur la biodiversité.

La pertinence de certaines technologies est dépendante du contexte local. Ainsi l'intérêt de la REUSE (Réutilisation des eaux usées), est dépendant de la technique utilisée par la STEP (Station dépuración des eaux usées) locale et de la distance qui vous sépare d'elle : une technologie de traitement inadaptée au regard de la réglementation empêche la mobilisation de la ressource, une installation trop lointaine aura des coûts d'infrastructures prohibitifs.



© DR

10

Soyez vigilant, curieux, pensez local et soyez opportuniste

Un parcours de golf est rarement un acteur structurant d'un schéma local de l'eau. S'il souhaite contribuer et préserver ses intérêts au niveau local, il aura besoin de partenaires, d'alliés, il devra faire preuve de diplomatie et de créativité.

Cette transition, dans laquelle vous êtes engagé, s'inscrit dans une transformation plus large, collective qui se déploie à l'échelle locale. L'ampleur et la nature des mouvements, des changements, des investissements en cours pèseront de manière déterminante sur votre stratégie. Ces évolutions ne sont pas qu'une source de contraintes nouvelles, elles sont également **un réservoir d'opportunités**.

Remarque

La disponibilité et les conditions de mobilisation des ressources en eau non-conventionnelles sont régies par les évolutions des contraintes locales. Les contraintes sur les rejets côtiers des eaux usées peuvent ouvrir des opportunités pour la REUSE (Réutilisation des eaux usées), les transformations d'un site industriel peuvent ouvrir des ressources, l'évolution des pratiques agricoles locales peut modifier le schéma local de l'eau.

D'autres parcours, d'autres acteurs vont réaliser leurs transitions, échangez et nourrissez-vous de leurs expériences, réussites ou échecs.



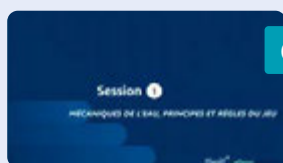
POUR ALLER PLUS LOIN

À l'hiver 2023-2024, la ffgolf a réalisé une série de 3 webinaires « *Comprendre les enjeux de l'eau* » à destination des gestionnaires de parcours de golf avec l'appui d'Allenvi Solutions (Stéphane Ledoux) et rassemblant plus de 130 participants. Nous avons exposé une méthode de construction d'une **stratégie eau durable** pour un parcours de golf reprenant les trois dimensions de l'action : **stratégique, tactique et opérationnelle**. Ce document détaille donc les 10 points-clés qui ont émergé de ces webinaires.

Vous trouverez ci-dessous les replays des webinaires et des ressources utiles.

Webinaire 1

Mécaniques de l'eau, principes et règles du jeu.



Cliquer ici

Les professionnels doivent faire évoluer leurs pratiques pour répondre à ce changement inévitable de paradigme. La nature

singulière et particulièrement exposée de leur activité pose des contraintes spécifiques.

Les gestionnaires de parcours doivent innover pour proposer des modes d'usages de l'eau durable, compatibles avec l'ensemble des contraintes locales et nationales et conformes aux exigences du jeu.

Pour réussir cette transition, il est essentiel de maîtriser les règles particulières qui régissent l'accès à l'eau.

Webinaire 2

Forces, vulnérabilités et résilience.



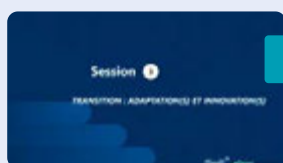
Cliquer ici

Les évolutions en cours sont indépendantes de la pratique golfique mais elles

Les parcours de golf ont démontré leurs capacités à proposer des conditions de pratique de qualité dans un environnement spécifique. Cet environnement va changer, ces évolutions vont modifier la gestion du parcours.

Webinaire 3

Transition : Adaptation(s) et innovation(s).



Cliquer ici

auront une influence significative sur son activité. Pour maintenir la qualité de son offre, un parcours va devoir réaliser une transition.

Cette transition lui sera spécifique, elle devra intégrer un ensemble de facteurs, allant de ses usages de l'eau, des ressources qu'il mobilise, son contexte géographique, à son modèle économique.

Cette phase de diagnostic implique des questionnements profonds et diversifiés qui sont essentiels sur la voie de la résilience.



© A. Orloff

LES LIENS UTILES

[Manifeste sobriété eau de la filière golf](#)

[Platform.Golf](#)

[Panorama du golf et gestion environnementale des parcours](#)

[Vidéo – Les pieds sur Terre : L'eau, un trésor à préserver](#)

[ffgolf/environnement](#)



Direction Territoires et Environnement
Tél.: 33(1) 41 49 77 25
e-mail: environnement@ffgolf.org
www.ffgolf.org